

Sticla Securizata +

Sticla +

Ferestre +

Usi +

Usi garaj/porti +

Feronerie +

Sisteme +

Tehnici de umbrire +

Accesorii +

Usi din lemn +

Utile x

Avantajele tamplariei

Reduceti factura

PVC vs Aluminiu

Indrumari masuratori

Etapele montajului

Izolarea rosturilor

Tamplarie PVC

Tamplarie aluminiu

Calculator termopane

Prima Pagina > Avantaje > Etapele montajului pentru ferestre si usi

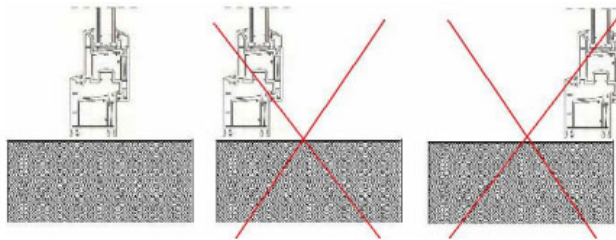
H Etapele montajului pentru ferestre si usi

1. Demontarea tamplariei vechi

2. Curatarea zidariei si pregatirea pentru montaj

3. Stabilirea locului unde se va monta tamplaria in glaful de zid

Recomandat este ca tamplaria sa fie montata la mijlocul glafului. Este exclus sa se monteze la interiorul sau la exteriorul acestuia. In cazul unei montari spre interior sau spre exterior pot aparea probleme care vor afecta calitatea lucrarii.



4. Pregatirea tamplariei pentru montaj

Daca este **fereastră cu deschidere** se va demonta partea mobila (canatul), pentru a putea efectua montajul. Baghetele de geam vor fi scoase si puse in ordine, pentru a scurta timpul necesar montarii acestora. In cazul in care sunt mai multe ferestre baghetele se pot incurca si astfel suntem nevoiti sa le masuram pe fiecare in parte, pentru a fi siguri ca fiecare bagheta este pusa la locul corespunzator.

5. Fixarea tocului in zid

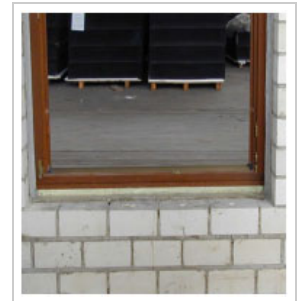
In momentul in care tamplaria este introdusa in golul de zid, aceasta trebuie fixata cu distantiere de jur imprejur.

Se fixeaza tamplaria urmarind in acelasi timp ca aceasta sa fie perfect dreapta, cu ajutorul bolobocului (pe orizontala, pe verticala stanga-dreapta, pe verticala fata-spate).

In momentul in care tamplaria este fixata in distantiere si este dreapta, se trece la prinderea acesteia in suruburi de montaj.

In cazul in care gaurile de montaj sunt deja date din fabrica, trebuie date gaurile din zidarie, folosind o bormasina cu percutie cu spiral.

In cazul in care nu sunt date de catre fabrica gaurile de montaj, se foloseste o bormasina cu spiral, cu ajutorul careia se gaureste profilul si armatura interioara din otel a profilului. Apoi se foloseste bormasina cu percutie cu un spiral pentru a da gaurile in zid.



O ultima etapa a fixarii tocului o reprezinta prinderea suruburilor de montaj, cu ajutorul unei bormasini sau a unei surubelnite electrice, cu cap torx. Prinderea in suruburile de montaj se face in urmatoarea ordine:

- partea de sus
- partile laterale (suruburile de jos)
- restul de suruburi

Suruburile se aleg in asa fel incat sa patrunda in zidarie aproximativ 80mm.

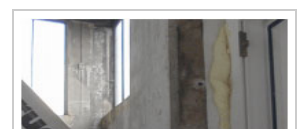
In momentul in care se prind suruburile trebuie avut grija ca tocul sa nu se miste din pozitia in care a fost fixat initial.

6. Umplerea spatiului dintre zidarie si tamplarie

Spatiul dintre zidarie si tamplarie (rostul de montaj) trebuie **izolat** astfel incat sa nu permita patrunderea aerului si umiditatii. Acest spatiu se umple cu spuma poliuretanică.

Spuma are rolul de a izola foarte bine si de a permite tamplariei sa se dilate (spuma se comprima), astfel incat sa nu afecteze integritatea tamplariei sau a sticlei.

Daca nu ar avea spatiu pentru dilatare (tamplaria ar fi montata fixa in zid), ar exista pericolul sa



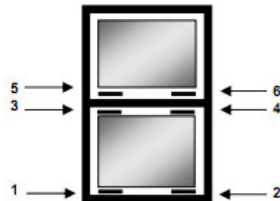
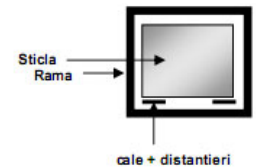
... sau ne ar trebui sa spargem sticla (tamplaria ar fi montata inis, in dreapta), ar exista pericolul ca crape tamplaria sau sa se sparga sticla.



7. Calarea sticlei (sau a panelului)

Ferestre fixe:

- se aplica pe partea de jos doua sau trei cale daca latimea ferestrei este foarte mare, distanta de la coltul ferestrei pana la cale trebuind sa fie de aproximativ 80mm
- se aplica distantierii de regula de 5mm
- se fixeaza geamul astfel incat bagheta geamului sa fie simetrica stanga-dreapta, sus-jos



Ferestre fixe cu montant orizontal:

Calele si distantierii se aplica in ordinea prezentata in figura alaturata.

Observatie:

La ferestrele cu deschidere, inainte de calarea sticlei, intre toc si canat se fixeaza "profile de transport" pentru a asigura suprapunerea uniforma a canatului pe toc.

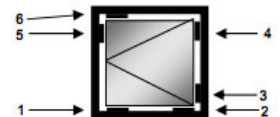
Ferestre cu deschidere:

Se monteaza canatul in toc si pentru fixarea cat mai precisa se aplica pe toc in partea opusa balamalelor profile de transport.

Calele se aplica in ordinea urmatoare:

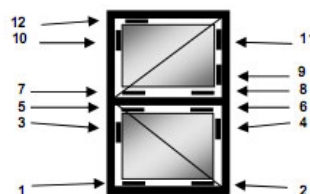
- doua cale in partea de jos
- o cale in partea de sus pe laterala cu manerul
- o cale lateral jos unde se afla balamaua inferioara

Pentru echilibrarea sticlei se mai aplica doua cale pe laterale in partea superioara a canatului.



Observatii:

Calele cu numerele 4 si 5 se aplica de regula pentru ferestre cu dimensiuni mari si pentru usi. Ultimii distantieri se aplica la calea cu numarul 6, se forteaza cu lopetita de calare, intre sticla si canat, umplandu-se spatiul cu distantieri.



Ferestre cu deschidere cu montant orizontal:

Se caleaza de jos in sus.

Observatii: Calele cu numerele 3, 4, 10 si 11 se aplica pe ferestre cu dimensiuni mari si pentru usi. Ultimii distantieri se aplica pe calea numarul 12.

8. Punerea baghetelor

Indiferent de tipul de fereastră, după calarea sticlei, se bat baghetele de geam, mai întâi cele cu dimensiuni mici și apoi cele cu dimensiuni mari, care se pot curbi (dacă ar fi puse mai întâi baghetele mari de geam, cele mici nu s-ar mai putea pune datorită faptului că nu mai pot fi îndoite, fiind scurte). Dacă fereastra (usa) are traversa, după ce s-au aplicat baghetele de geam, se bate cu ciocanul de cauciuc către interior în zona unde se găsește traversa, pentru revenirea ferestrei (usii) la forma inițială. Dacă fereastra sau usa este în două canate, se bate cu ciocanul de cauciuc în ambele canate către interiorul acestora, pentru revenirea la forma inițială.

Observatie:

Fereastra va fi utilizata dupa 24 de ore de la finalizarea montajului!

© Copyright 2014 Klador Trust. Toate drepturile rezervate.

SC Klador Trust SRL - Bd. Ghencea nr. 134, sector 6, Bucuresti, Romania.

Telefon mobil: 0737.043.279 | Telefon fix: 021.746.0357

[Tamplarie PVC](#) | [Termopane](#) | [Geam Tripan](#) | [Feronerie Roto](#) | [Feronerie GU](#) | [Usi interior](#) | [Usi interior lemn masiv](#) | [Usi exterior](#)

